

**Министерство образования и науки Самарской области  
Государственное бюджетное учреждение дополнительного  
профессионального образования Самарской области  
«Центр специального образования»**



## **Основные аспекты деятельности психолого-педагогического консилиума и организация взаимодействия ПМПК и ППк образовательной организации**

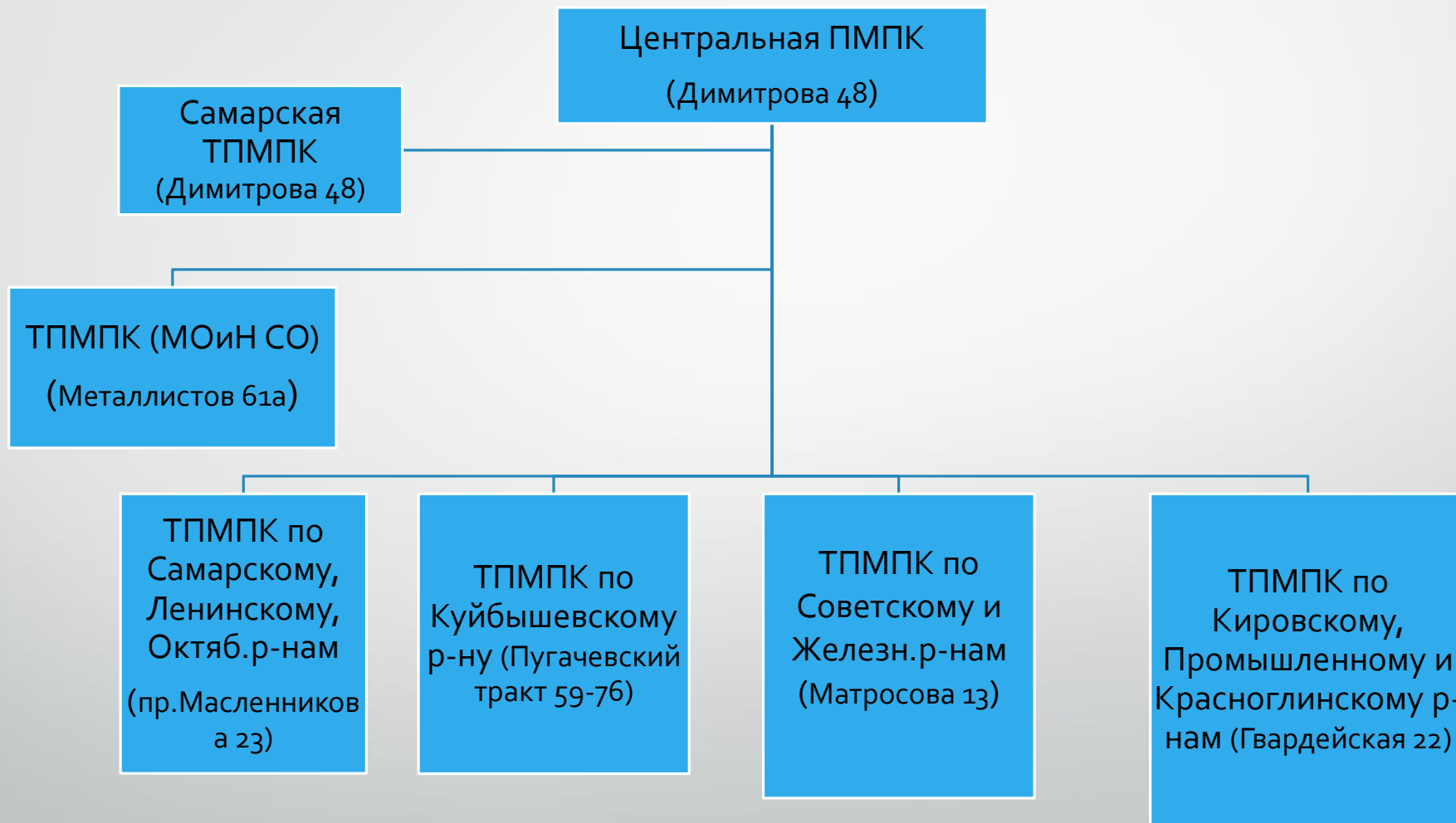
**Архангельская Ирина Владимировна,  
директор ГБУ ДПО СО  
«Центр специального образования»**

# Цели ПМПК и ППк

**Цель ПМПК** - организация помощи детям с отклонениями в развитии на основе проведения комплексного диагностического обследования и определения специальных условий для получения ими образования и необходимого медицинского обслуживания.

Психолого-педагогический консилиум (далее - ППк) является одной из форм взаимодействия руководящих и педагогических работников организации, осуществляющей образовательную деятельность , **с целью создания оптимальных условий обучения, развития, социализации и адаптации обучающихся посредством психолого-педагогического сопровождения.**

# Перечень ПМПК



## **Психолого-медико-педагогическая комиссия (ПММК):**

определяет **стратегические** направления деятельности специалистов психолого-педагогического сопровождения и педагогов образовательной организации по определению программы обучения (АООП или АОП), характера СОУ (в рамках реализации соответствующей образовательной программы и ее компонентов, в частности, коррекционной программы)

**Психолого-педагогический консилиум  
ОО решает тактические задачи**

# Задачи ППк

- выявление трудностей в освоении образовательных программ, особенностей в развитии, социальной адаптации и поведении обучающихся для последующего принятия решений об организации психолого-педагогического сопровождения;
- разработка рекомендаций по организации психолого-педагогического сопровождения обучающихся;
- консультирование участников образовательных отношений по вопросам актуального психофизического состояния и возможностей обучающихся; содержания и оказания им психолого-педагогической помощи, создания специальных условий получения образования;
- контроль за выполнением рекомендаций
- определение характера, продолжительности и эффективности специальной (коррекционной) помощи в рамках имеющихся в данном образовательном учреждении возможностей;
- подготовка и ведение документации, отражающей актуальное развитие ребенка, динамику его состояния, уровень успешности.

# Для чего нужен ППк?

- Для организации деятельности образовательного учреждения (ее специалистов) по сопровождению образовательного процесса ребенка с ОВЗ, включенного в инклюзивную практику.
- Для организации взаимодействия с ресурсными центрами Округа, ППМС-Центрами, другими «внешними» учреждениями, участвующими в сопровождении «особого ребенка».
- Для поддержания разумного баланса между обеспечением образовательных прав «особого» ребенка и других детей, находящихся вместе с ним в ОО (группе, классе).
- Для минимизации конфликтных ситуаций в ОО.
- Для эффективной включенности ОО в систему ПМПк города (в соответствии с Положением о деятельности ПМПк)
- ***Для защиты своего образовательного учреждения.***

# Функционал деятельности комиссии и консилиума

функционал	комиссия	консилиум
задачи	Определение образовательной программы и основных направлений индивидуальной коррекции	Разработка ИОП и коррекционной программы (как компонента АООП), междисциплинарное сопровождение ребенка
Форма организации процедуры обследования	Коллективная работа при наличии 1 специалиста, активно работающего с ребенком и предъявляющего комплексные методики	Индивидуальное обследование, производимое каждым специалистом по специализированным методикам
Состав	Ограничен задачами обследования	Не ограничен
Время обследования	Ограничено	Не ограничено
Форма обсуждения результатов, выработки заключения	Коллегиально с участием всех специалистов	Коллегиально с участием всех специалистов
Формулировка заключения	Констатация состояния ребенка. Краткое описание специальных образовательных условий	Подробное, включающее заключения всех специалистов, подробные рекомендации по направлениям коррекционной работы, организации междисциплинарного сопровождения

- ▶ ППк может быть создан на базе образовательного учреждения любого типа и вида независимо от организационно-правовой формы приказом руководителя образовательной организации .
- ▶ Для организации деятельности ППк в организации оформляются:
  1. приказ руководителя организации о создании ППк с утверждением состава
  2. положение о ППк, утвержденное руководителем Организации
- ▶ Общее руководство ППк возлагается на руководителя образовательного учреждения.
- ▶ ППк образовательного учреждения в своей деятельности руководствуется уставом образовательного учреждения, договором между образовательным учреждением и родителями (законными представителями) обучающегося, воспитанника, договором между ППк и ПМПк.



# Нормативно-правовая база

Инструктивное письмо МО РФ «О порядке создания и организации работы психолого-медико-педагогического консилиума (ПМПк) образовательного учреждения» № 27/901-6 от 27.03.2000 г.

Распоряжение Министерства просвещения и науки РФ «Об утверждении примерного Положения о психолого-педагогическом консилиуме образовательной организации» №Р-93 от 09.09.2019

Письмо МОиН СО «Порядок проведения мониторинга учета рекомендаций ПМПК по созданию необходимых условий обучения и воспитания детей с ОВЗ» № МО-16-09-01/968-ТУ от 20.09.2019г.

**Сроки проведения: с 1 по 15 октября, с 1 по 15 февраля, с 15 по 30 мая.**

# Алгоритм мониторинга

ППк проводит анализ выполнения рекомендаций ПМПК и заполняет на каждого ребенка бланк и направляет на эл. почту ПМПК

ПМПК проводит мониторинг представлений, заполняет таблицу.

ПМПК может осуществлять выход в ОО

# Состав ППк:

- ❖ председатель ППк - заместитель руководителя ОО,
- ❖ заместитель председателя ППк (определенный из числа членов ППк при необходимости),
- ❖ педагог-психолог,
- ❖ учитель-логопед,
- ❖ учитель-дефектолог,
- ❖ социальный педагог,
- ❖ секретарь ППк (определенный из числа членов ППк),
- ❖ учитель или воспитатель дошкольного образовательного учреждения (ДОО), представляющий ребенка на ППк,
- ❖ учителя (воспитатели ДОО) с большим опытом работы,
- ❖ учителя (воспитатели) специальных (коррекционных) классов/групп

Обследование ребенка специалистами ППк осуществляется по инициативе родителей (законных представителей) или сотрудников образовательного учреждения с согласия родителей (законных представителей) на основании договора между образовательным учреждением и родителями (законными представителями) обучающихся, воспитанников.



# Обследование

- ▶ Обследование проводится каждым специалистом ППк индивидуально с учетом реальной возрастной психофизической нагрузки на ребенка.
- ▶ По данным обследования каждым специалистом составляется заключение и разрабатываются рекомендации.
- ▶ На заседании ППк обсуждаются результаты обследования ребенка каждым специалистом, составляется коллегиальное заключение ППк.
- ▶ Изменение условий получения образования (в рамках возможностей, имеющихся в данном образовательном учреждении) осуществляется по заключению ППк и заявлению родителей (законных представителей).

- ▶ В период подготовки к ППк и последующей реализации рекомендаций ребенку назначается ведущий специалист: учитель и/или классный руководитель, воспитатель ДОО или другой специалист, проводящий коррекционно-развивающее обучение или внеурочную специальную (коррекционную) работу.
- ▶ Ведущий специалист отслеживает динамику развития ребенка и эффективность оказываемой ему помощи и выходит с инициативой повторных обсуждений на ППк.
- ▶ На заседании ППк ведущий специалист, а также все специалисты, участвовавшие в обследовании и/или коррекционной работе с ребенком, *представляют заключения на ребенка и рекомендации.* Коллективное заключение ППк содержит обобщенную характеристику психофизического развития ребенка (без указания диагноза) и рекомендации по организации психолого-педагогического сопровождения, фиксируются в заключении; подписывается председателем и всеми членами ППк.
- ▶ Заключение специалистов, коллективное заключение ППк доводятся до сведения родителей (законных представителей) в доступной для понимания форме, предложенные рекомендации реализуются только с их согласия



Шапка/официальный бланк ОО

Коллегиальное заключение психолого-педагогического консилиума  
(наименование образовательной организации)

Дата «\_» \_\_\_\_\_ 20\_\_ года

Общие сведения

ФИО обучающегося: \_\_\_\_\_

Дата рождения обучающегося: \_\_\_\_\_ Класс/группа: \_\_\_\_\_

Образовательная программа: \_\_\_\_\_

Причина направления на ППк: \_\_\_\_\_

Коллегиальное заключение ППк

(выводы об имеющихся у ребенка трудностях (без указания диагноза) в развитии, обучении, адаптации (исходя из актуального запроса) и о мерах, необходимых для разрешения этих трудностей, включая определение видов, сроков оказания психолого-медико-педагогической помощи.

Рекомендации педагогам

Рекомендации родителям

Приложение: (планы коррекционно-развивающей работы, индивидуальный образовательный маршрут и другие необходимые материалы):

Председатель ППк \_\_\_\_\_ И.О.Фамилия

Члены ППк:  
И.О.Фамилия  
И.О.Фамилия

С решением ознакомлен (а) \_\_\_\_\_ / \_\_\_\_\_  
(подпись и ФИО (полностью) родителя (законного представителя))

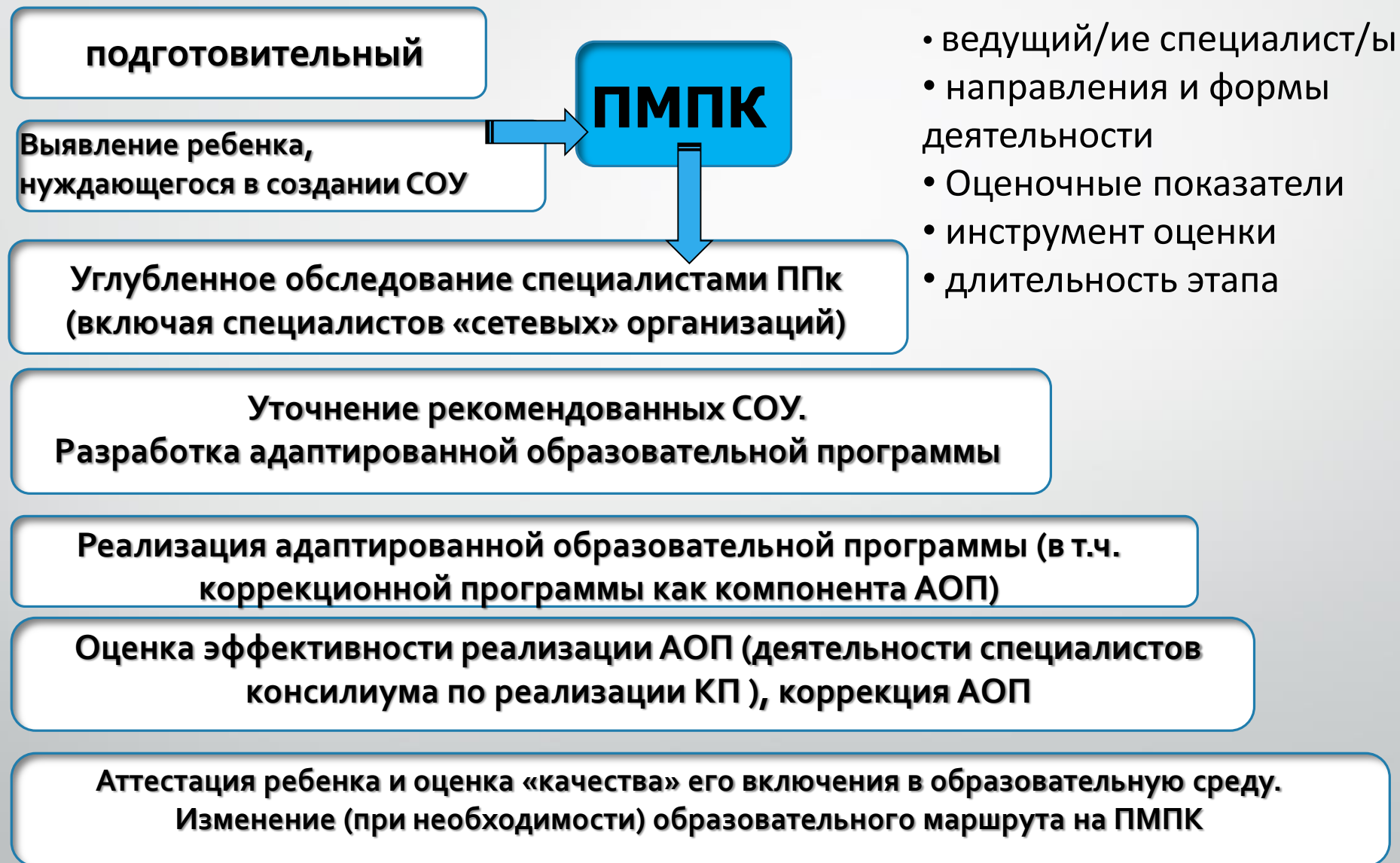
С решением согласен (на) \_\_\_\_\_ / \_\_\_\_\_  
(подпись и ФИО (полностью) родителя (законного представителя))

С решением согласен (на) частично, не согласен (на) с пунктами: \_\_\_\_\_

\_\_\_\_\_  
(подпись и ФИО (полностью) родителя (законного представителя))

- ▶ В случае несогласия родителей (законных представителей) обучающегося с коллегиальным заключением ППк они выражают свое мнение в письменной форме в соответствующем разделе заключения ППк, а образовательный процесс осуществляется по ранее определенному образовательному маршруту в соответствии с соответствующим федеральным государственным образовательным стандартом.
- ▶ Коллегиальное заключение ППк доводится до сведения педагогических работников, работающих с обследованным обучающимся, и специалистов, участвующих в его психолого-педагогическом сопровождении, не позднее трех рабочих дней после проведения заседания.
- ▶ Родители (законные представители) имеют право принимать участие в обсуждении результатов освоения содержания образовательной программы, комплексного обследования специалистами ППк, степени социализации и адаптации обучающегося.

# ЭТАПЫ СОПРОВОЖДЕНИЯ РЕБЕНКА





# Режим деятельности ППк

## ПЛАНОВЫЙ КОНСИЛИУМ

**Плановые заседания проводятся в соответствии с графиком проведения, но не реже одного раза в полугодие, для оценки динамики обучения и коррекции для внесения изменений и дополнений в рекомендации по организации психолого-педагогического сопровождения обучающихся**

- ✘ Уточнение тактики психолого-педагогического сопровождения детей с ОВЗ, форм, методов и программ коррекционной работы специалистов;
- ✘ выработку согласованных решений по определению образовательного коррекционно-развивающего маршрута и дополнительных программ развивающей или коррекционной и абилитационной работы;
- ✘ динамическую оценку состояния ребенка и коррекция ранее намеченной программы.

## ✘ ВНЕПЛАНОВЫЙ КОНСИЛИУМ

- ▶ Внеплановые заседания ППк проводятся при зачислении нового обучающегося, нуждающегося в психолого-педагогическом сопровождении; при отрицательной (положительной) динамике обучения и развития обучающегося; при возникновении новых обстоятельств, влияющих на обучение и развитие обучающегося в соответствии с запросами родителей (законных представителей) обучающегося, педагогических и руководящих работников Организации; с целью решения конфликтных ситуаций
- ✘ решение вопроса о принятии необходимых экстренных мер по выявившимся обстоятельствам;
- ✘ изменение направления ранее проводимой коррекционно-развивающей работы в изменившейся ситуации или в случае ее неэффективности;
- ✘ решение вопроса об изменении образовательного маршрута (в рамках деятельности данного ОО, либо иного типа учебного заведения (повторное прохождение ПМПк)).
- ✘ При проведении ППк учитываются результаты освоения содержания образовательной программы, комплексного обследования специалистами ППк, степень социализации и адаптации обучающегося

Рекомендации ППк по организации психолого-педагогического сопровождения обучающегося, испытывающего трудности в освоении основных общеобразовательных программ, развитии и социальной адаптации могут включать в том числе:

- ▶ разработку адаптированной основной общеобразовательной программы;
- ▶ разработку индивидуального учебного плана обучающегося;
- ▶ адаптацию учебных и контрольно-измерительных материалов;
- ▶ предоставление услуг тьютора, ассистента (помощника), оказывающего обучающемуся необходимую техническую помощь, услуг по сурдопереводу, тифлопереводу, тифлосурдопереводу (индивидуально или на группу обучающихся), в том числе на период адаптации обучающегося в Организации / учебную четверть, полугодие, учебный год / на постоянной основе.
- ▶ другие условия психолого-педагогического сопровождения в рамках компетенции Организации

Рекомендации ППк по организации психолого-педагогического сопровождения обучающегося, испытывающего трудности в освоении основных общеобразовательных программ, развитии и социальной адаптации могут включать в том числе:

- ▶ медицинского сопровождения, в том числе:
- ▶ дополнительный выходной день;
- ▶ организация дополнительной двигательной нагрузки в течение учебного дня / снижение двигательной нагрузки;'
- ▶ предоставление дополнительных перерывов для приема пищи, лекарств;
- ▶ снижение объема задаваемой на дом работы;
- ▶ предоставление услуг ассистента (помощника), оказывающего обучающимся необходимую техническую помощь;
- ▶ другие условия психолого-педагогического сопровождения в рамках компетенции Организации.

Рекомендации ППк по организации психолого-педагогического сопровождения обучающегося, испытывающего трудности в освоении основных общеобразовательных программ, развитии и социальной адаптации могут включать в том числе:

- ▶ проведение групповых и (или) индивидуальных коррекционно-развивающих и компенсирующих занятий с обучающимся;
  - ▶ разработку индивидуального учебного плана обучающегося;
  - ▶ адаптацию учебных и контрольно-измерительных материалов;
  - ▶ профилактику асоциального (девиантного) поведения обучающегося;
  - ▶ другие условия психолого-педагогического сопровождения в рамках компетенции Организации.
- ▶ *Рекомендации по организации психолого-педагогического сопровождения обучающихся реализуются на основании письменного согласия родителей (законных представителей).*

# Взаимодействие ПМПК и ППк

ППк	ПМПК
Направляет детей и подростков с ОВЗ или отклонениями в поведении на ПМПК, готовит заключение ППк и представления педагогов и специалистов	Проводит своевременное бесплатное обследование детей и подростков с ОВЗ и (или) отклонениями в поведении детей по направлению ППк
Информирует о характере нарушений в развитии детей, получающих психолого-педагогическую помощь в рамках образовательного учреждения	Оказывает информационно-просветительскую помощь детям, родителям ( законным представителям), специалистам образовательного учреждения
Предоставляет информацию об эффективности реализации заключения и рекомендаций ПМПК	Осуществляет мониторинг учета рекомендаций ПМПК по созданию необходимых условий для обучения и воспитания детей с ОВЗ
Создает запрос на оказание методической помощи специалистам ПМПК	Оказывает методическую помощь ППк



**Спасибо за внимание!**